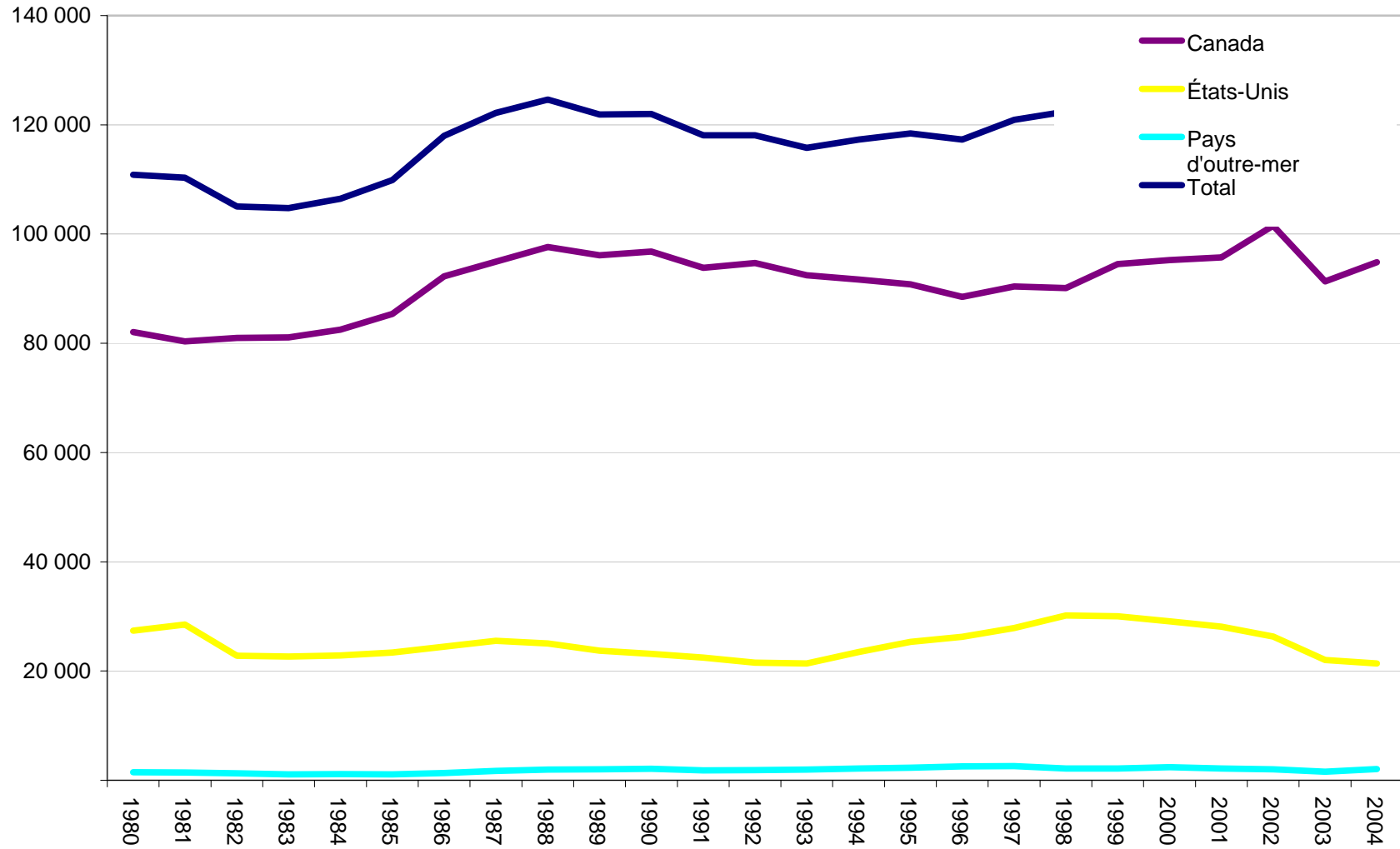


**Nombre de visites-personnes en Ontario en Ontario, 1980-2004
 par provenance (en milliers)**

| | Canada | États-Unis | Pays d'outre-mer | Total |
|------|---------|------------|---------------------|---------|
| 1980 | 82 038 | 27 398 | 1 441 | 110 877 |
| 1981 | 80 348 | 28 529 | 1 427 | 110 304 |
| 1982 | 80 988 | 22 810 | 1 260 | 105 058 |
| 1983 | 81 059 | 22 633 | 1 079 | 104 770 |
| 1984 | 82 515 | 22 831 | 1 124 | 106 469 |
| 1985 | 85 381 | 23 400 | 1 080 | 109 861 |
| 1986 | 92 241 | 24 441 | 1 323 | 118 005 |
| 1987 | 94 953 | 25 549 | 1 697 | 122 198 |
| 1988 | 97 639 | 25 028 | 1 957 | 124 624 |
| 1989 | 96 125 | 23 742 | 2 010 | 121 877 |
| 1990 | 96 781 | 23 127 | 2 091 | 121 999 |
| 1991 | 93 839 | 22 453 | 1 783 | 118 074 |
| 1992 | 94 687 | 21 521 | 1 873 | 118 081 |
| 1993 | 92 479 | 21 366 | 1 956 | 115 800 |
| 1994 | 91 664 | 23 482 | 2 168 | 117 314 |
| 1995 | 90 802 | 25 342 | 2 304 | 118 448 |
| 1996 | 88 485 | 26 270 | 2 557 | 117 313 |
| 1997 | 90 412 | 27 893 | 2 590 | 120 895 |
| 1998 | 90 093 | 30 168 | 2 158 | 122 419 |
| 1999 | 94 501 | 30 031 | 2 144 | 126 676 |
| 2000 | 95 235 | 29 076 | 2 384 | 126 695 |
| 2001 | 95 720 | 28 134 | 2 146 | 126 000 |
| 2002 | 101 555 | 26 318 | 2 014 | 129 886 |
| 2003 | 91 329 | 22 009 | 1 559 | 114 897 |
| 2004 | 94 843 | 21 391 | 2 049 | 118 283 |

Source : Statistique Canada, *Enquête sur les voyages des Canadiens, Enquête sur les voyages internationaux*
 Ministère du Tourisme de l'Ontario

Nombre de visites-personnes en Ontario en Ontario, 1980-2004 par provenance (en milliers)



Notes de renvoi:

1. Visite-personne

Toute personne faisant une visite dans une région au cours d'un voyage est inscrite comme ayant fait une visite-personne dans cette région.

Visites-personnes en Ontario : désignent les Canadiens ou les résidents étrangers qui font une visite dans la province, quelle que soit la destination de leur voyage.

Toutes les données sur les voyages diffusées par le ministère du Tourisme de l'Ontario adoptent une définition de « voyage » différente de celle utilisée par Statistique Canada pour les voyages intérieurs et les voyages internationaux vers l'Ontario.

Le terme voyage national désigne pour Statistique Canada tout déplacement vers une destination canadienne située à une distance d'au moins 80 km (aller simple depuis le domicile), pour toute raison, à l'exception des suivantes: les déplacements entre la maison et le travail ou l'école (c.-à.-d. le navettage); les déplacements allers simples en raison d'un changement de résidence; les déplacements des conducteurs et membres d'équipage d'autobus, d'avions, d'embarcations, etc.; les déplacements en ambulance vers un hôpital ou une clinique; les voyages d'une durée supérieure à un an. Le voyage de même jour est un voyage qui ne comprend pas une nuit à l'extérieur du domicile. Le voyage d'une nuit ou plus est un voyage qui comprend au moins une nuit à l'extérieur du domicile.

Les statistiques ontariennes imposent une restriction supplémentaire pour les visiteurs d'une journée, qui doivent avoir voyagé au moins 40 km (aller simple depuis le domicile) pour atteindre leur destination s'ils proviennent de l'Ontario, et au moins 80 km (aller simple depuis le domicile) pour atteindre leur destination s'ils proviennent d'autres régions du Canada. Pour les voyages avec nuitées, l'Ontario n'impose pas de restrictions en matière de distance minimale parcourue entre le domicile et la destination.

Le terme voyage international désigne pour Statistique Canada tout déplacement pendant une période de moins de 12 mois avec toute personne, pour toute raison, à l'exception des immigrants, anciens résidents, militaires, diplomates et des personnes à leur charge et équipages, qui reviennent au Canada en passant par les Douanes canadiennes.

Outre les cas mentionnés dans les définitions ci-dessus, le ministère du Tourisme exclut les personnes qui voyagent quotidiennement pour se rendre sur le lieu de travail et à l'école.

2. La méthodologie de l'Enquête sur les voyages internationaux a changé en 2000. Par conséquent, les données antérieures à 2000 ne sont pas comparables aux données postérieures.

3. Les divergences sont dues à l'arrondissement des chiffres.